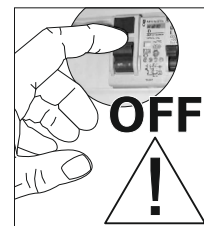


Este producto debe instalarse de acuerdo con el código de instalación aplicable, por una persona familiarizada con la construcción y funcionamiento del producto y los peligros implicados

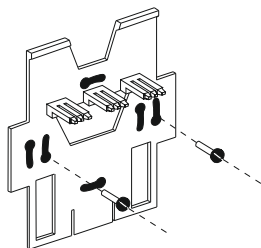
THIS PRODUCT MUST BE INSTALLED IN ACCORDANCE WITH THE APPLICABLE INSTALLATION CODE BY A PERSON FAMILIAR WITH THE CONSTRUCTION AND OPERATION OF THE PRODUCT AND THE HAZARDS INVOLVED



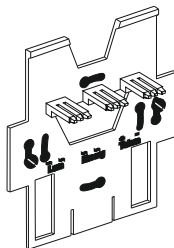
Models: 13.5509 /5505.**** GLOBE/CUBE

INSTALACIÓN

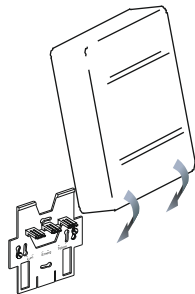
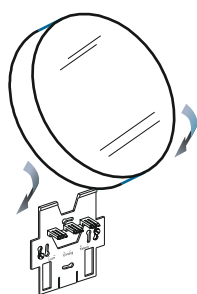
1 PASAR LOS CABLES, FIJAR LA PRE PLACA DE AMARRE A LA PARED (MEDIANTE TACOS Y TORNILLOS ADECUADOS O MEDIANTE CAJA



2 CONECTAR LOS CABLES DE ALIMENTACIÓN A LA BORNA MARCADA CON RED Y OPCIONALMENTE LOS DE TELEMANDO SEGÚN EL ESQUEMA ADJUNTO

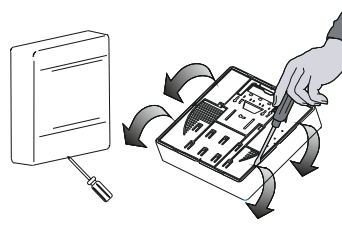
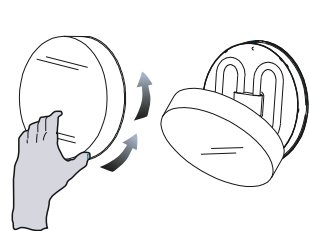


3 EMBOCAR EL APARATO EN LA PARTE SUPERIOR DE LA PRE PLACA Y GIRAR HASTA QUE SE ENCLAVE

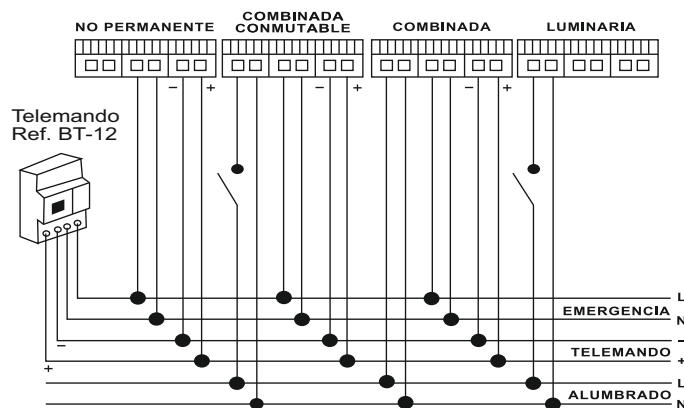


APERTURA DEL EQUIPO

GIRAR EL DIFUSOR HASTA QUE HAGA TOPE Y EXTRAERLO DEL RESTO DE LA LUMINARIA



ESQUEMA DE CONEXIÓN



VERIFICACIÓN

- Conectar la tensión de alimentación. El LED indicador de carga de batería debe estar encendido. En caso contrario verificar el conexionado del aparato.
- Una vez que la batería lleve más de 15 minutos en carga, puede verificarse el funcionamiento en emergencia del bloque desconectando la tensión de red, o pulsando durante unos instantes el botón de encendido del telemando Ref.BT-12 (opcional).
- El bloque se suministra con la batería descargada. Son necesarias 24 horas de carga a la tensión nominal para que el bloque esté completamente operativo.

NOTA:
EL TELEMANDO (REF. BT-12) SUMINISTRARÁ UNA TENSIÓN +12Vcc. DEBIENDO PRESTAR ATENCIÓN EN LA INSTALACIÓN A LA POLARIDAD

FUNCIONAMIENTO

- En presencia de red, el bloque está en estado de alerta con la batería recargándose a corriente constante.
- Cuando la tensión de red cae por debajo del 70% del valor nominal el bloque pasa a estado de funcionamiento de emergencia, encendiéndose la lámpara de emergencia.
- En estado de funcionamiento de emergencia, la lámpara de emergencia puede ser apagada mediante el telemando situando el bloque en estado de reposo. El aparato retornará automáticamente al estado de alerta al restablecerse el suministro eléctrico.
- El test de funcionamiento y la puesta en estado de reposo a distancia pueden hacerse mediante el telemando: Ref. BT-12

MANTENIMIENTO

- Debe verificarse periódicamente el estado de la lámpara, el LED y la batería del bloque de emergencia.
- Control visual:
El LED indicador luce: bloque en estado de alerta.
El LED indicador no luce: falso contacto, falta tensión de alimentación o no carga. Verificar batería o reponer.

- La batería debe reponerse cuando la autonomía no es conforme con la duración asignada.
- El circuito electrónico no debe manipularse nunca en estado de alerta (presencia de red) ni en estado de funcionamiento de emergencia.

- Para proceder al reemplazo de la batería deberá desconectarse el bloque de la tensión de red.

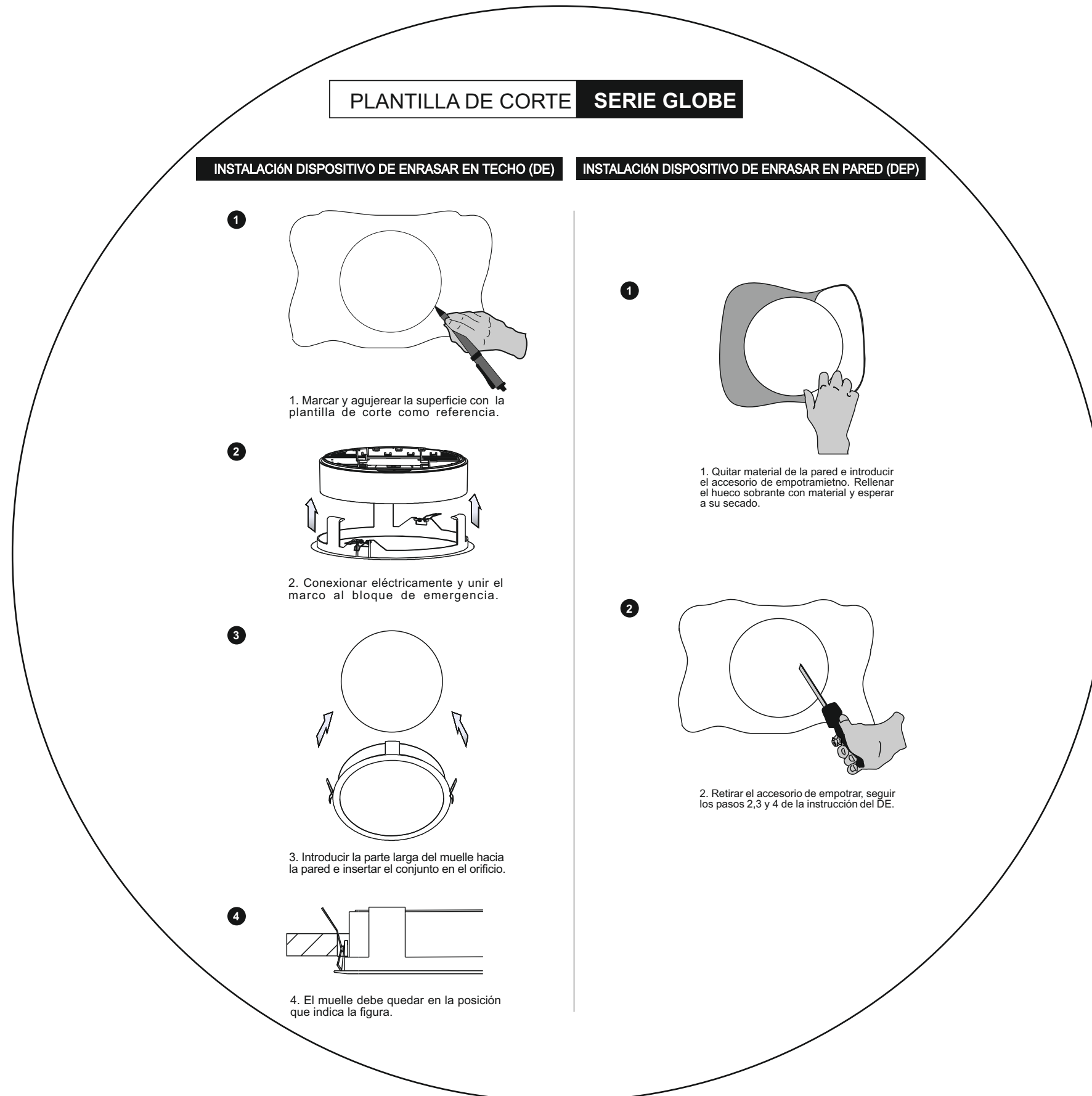


NOTA: (MODO COMBINADO)

En algunas ocasiones, en caso de saltar el magnetotérmico que protege el balasto electrónico, es posible que al rearmarlo no se encienda la luminaria. Para restablecer el funcionamiento normal, basta con apagar el interruptor de alumbrado durante al menos 5 segundos y volverlo a encender. Esto no se debe a ningún fallo de funcionamiento, sino a protecciones con las que deben contar los balastos electrónicos

MODELO	Φ Lm	G5 GR10q	S			
GL/CU-70	70	FL 4W T5	1 LED	NiCd	HT	1h
GL/CU-120	120	FL 4W T5	1 LED	NiCd	HT	1h
GL/CU-200	180	16W 2D	1 LED	NiCd	HT	1h
GL/CU-250	235	16W 2D	1 LED	NiCd	HT	1h
GL/CU-300	290	16W 2D	1 LED	NiCd	HT	1h
GL/CU-400	390	16W 2D	1 LED	NiCd	HT	1h
GL/CU-500	500	16W 2D	1 LED	NiCd	HT	1h
GL/CU-202	100	16W 2D	1 LED	NiCd	HT	2h
GL/CU-302	150	16W 2D	1 LED	NiCd	HT	2h
GL/CU-502	270	16W 2D	1 LED	NiCd	HT	2h
GL/CU-303	100	16W 2D	1 LED	NiCd	HT	3h
GL/CU-403	135	16W 2D	1 LED	NiCd	HT	3h
GL/CU-503	165	16W 2D	1 LED	NiCd	HT	3h

Models: 13.5509.0000.00 - - PLANTILLA DE RECORTE Dispositivo para enrasar a techo/pared la serie Globe. Diámetro de corte: 235 mm



Models: 13.5505.0000.00 - - PLANTILLA DE RECORTE Dispositivo para enrasar a techo/pared la serie Cube. Medidas de corte: 235 x 235 mm

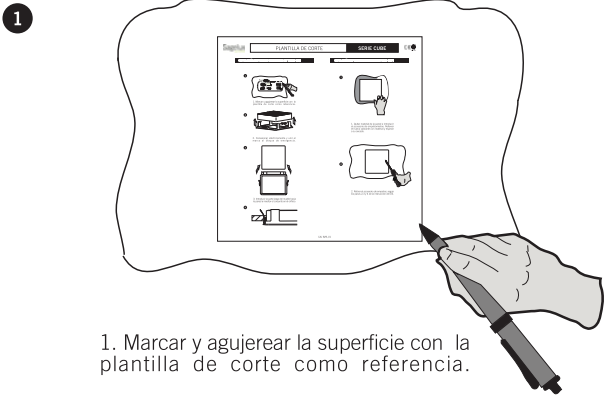
Sagelux
LUXIONA

PLANTILLA DE CORTE

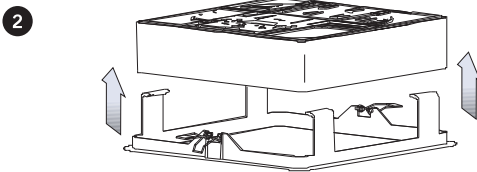
SERIE CUBE

INSTALACIÓN DISPOSITIVO DE ENRASAR EN TECHO (DE)

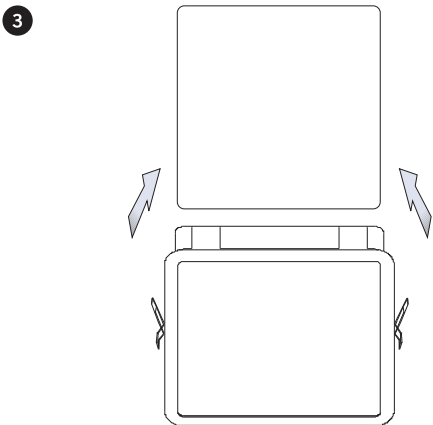
INSTALACIÓN DISPOSITIVO DE ENRASAR EN PARED (DEP)



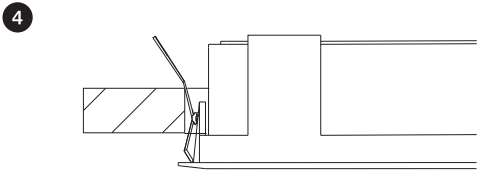
1. Marcar y agujerear la superficie con la plantilla de corte como referencia.



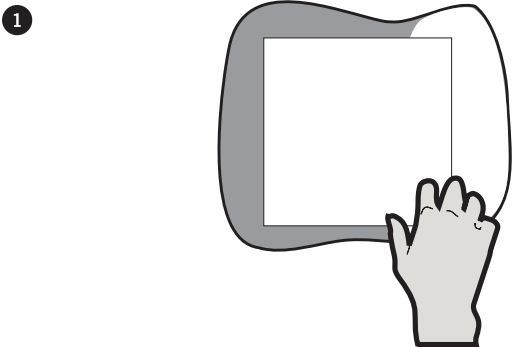
2. Conexionar eléctricamente y unir el marco al bloque de emergencia.



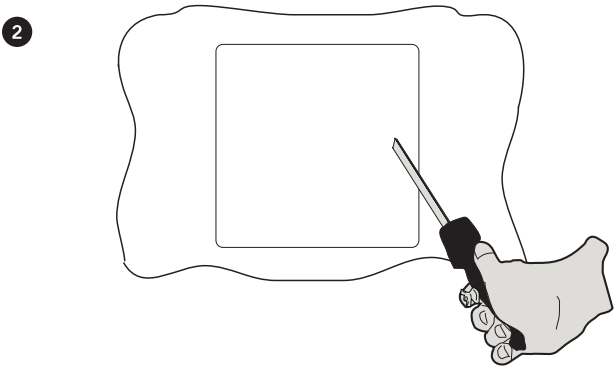
3. Introducir la parte larga del muelle hacia la pared e insertar el conjunto en el orificio.



4. El muelle debe quedar en la posición que indica la figura.



1. Quitar material de la pared e introducir el accesorio de empotramiento. Rellenar el hueco sobrante con material y esperar a su secado.



2. Retirar el accesorio de empotrar, seguir los pasos 2,3 y 4 de la instrucción del DE.

1 - Significado de los leds de señalización (LED SATI)

Visor de estado	Estado de la luminaria (Solución)	
	Verde fijo	Luminaria OK
	Verde parpadeo lento	Test en curso
	Ámbar fijo	Error en el paso al estado de emergencia (revisar fusible)
	Ámbar parpadeo lento	Autonomía insuficiente (Reemplazar la batería)
	Ámbar parpadeo rápido	Error en la fuente luminosa

Legenda iconos

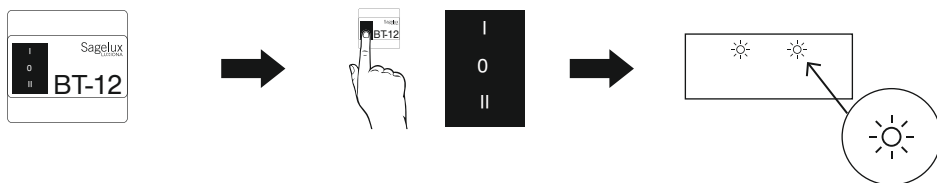


Fuente de luz apagada



Fuente de luz encendida


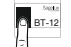

Modo de configuración



2 - Puesta en reposo por telemando

Tras la interrupción voluntaria de la iluminación convencional, una pulsación en la tecla OFF pone la luminaria en estado de reposo para evitar la descarga de la batería.

Al volver a encender la luz convencional, la luminaria vuelve automáticamente al modo de espera.

Acción		Indicaciones visuales	
 OFF (II) 1 segundo 	APAGA LA FUENTE DE LUZ	Estado fuente luminosa	
		Estado del visor	

3 - Control del estado de la luminaria

Esta operación sólo se llevará a cabo cuando esté presente la alimentación de la red.

Control automático (Sistema SATI).

Las luminarias gestionan automáticamente los ensayos periódicos definidos en las normas (NF C 71-820, NF EN 62034). La hora de los tests se fija a la hora de la primera puesta en tensión de la luminaria:

Una vez a la semana:

Test del paso de emergencia y de la fuente luminosa durante 3 s.

Una vez al trimestre:


Test del paso de emergencia, de la fuente luminosa y de la duración de la batería..

Acción		Indicaciones visuales	
	ON (I) 20 segundos	Estado fuente luminosa	
		Estado del visor	
	ON (I) 10 segundos	Estado fuente luminosa	
		Estado del visor	
	ON (I) 1 segundo	Estado fuente luminosa	3 seg
		Estado del visor	
	ON (I) 4 segundos	Estado fuente luminosa	Autonomía
		Estado del visor	

** La batería debe ser cargada durante 24 horas previamente.

⚠ Los test automáticos siempre se lanzan con la batería totalmente cargada. Es responsabilidad del usuario lanzar los tests con la batería cargada.

4 - Suprimir un error

Acción		Indicaciones visuales	
	<p>SUPRIMIR UN MENSAJE DE ERROR</p> <p>Luminaria con mensaje de error (modo de fallo): Pulsar 1 segundo sobre el botón "ON" del telemando (para un control simultáneo de todas las luminarias conectadas a él).</p>	Estado fuente luminosa	
		Estado del visor	 <p>Verde parpadeo rápido</p>