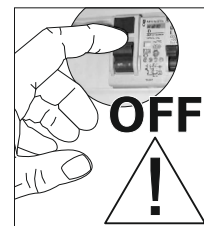


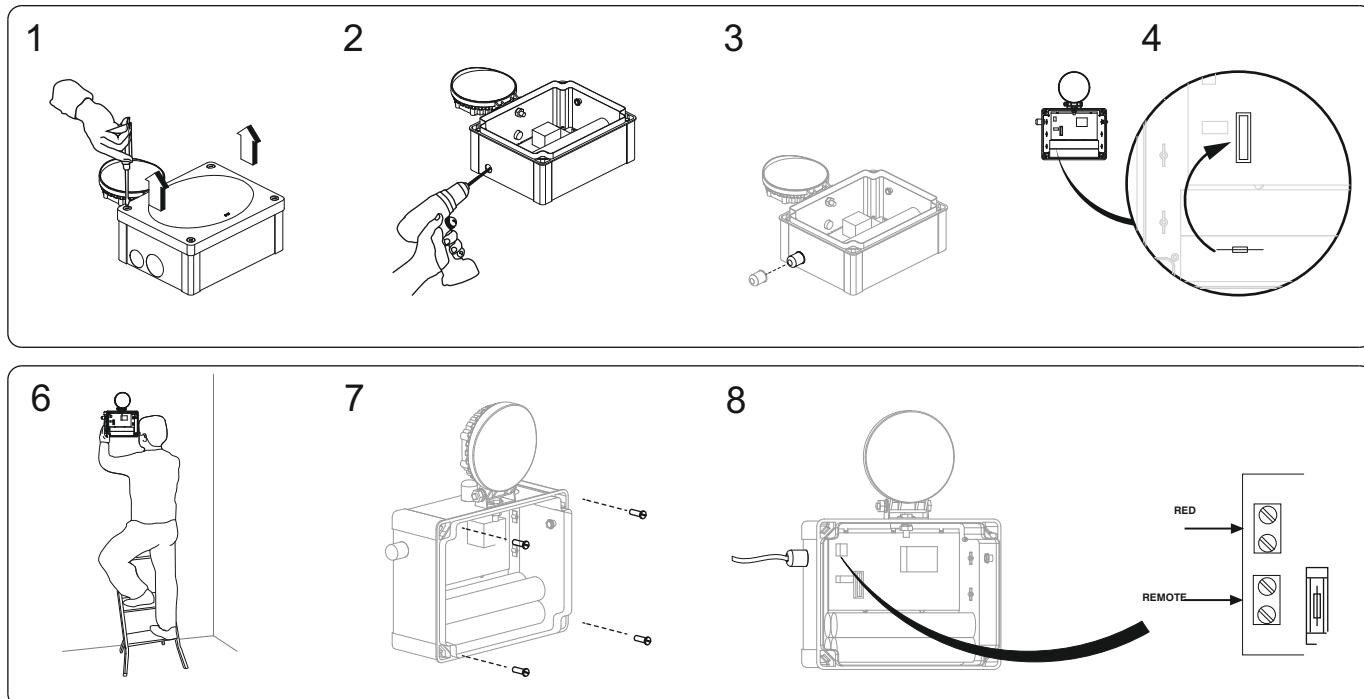
Este producto debe instalarse de acuerdo con el código de instalación aplicable, por una persona familiarizada con la construcción y funcionamiento del producto y los peligros implicados

THIS PRODUCT MUST BE INSTALLED IN ACCORDANCE WITH THE APPLICABLE INSTALLATION CODE BY A PERSON FAMILIAR WITH THE CONSTRUCTION AND OPERATION OF THE PRODUCT AND THE HAZARDS INVOLVED



Modelo: 13.5522.**** Proyector SD

INSTALACIÓN



VERIFICACIÓN

- Conectar la tensión de alimentación. El LED señalizador de presencia de red y carga de batería debe estar encendido. En caso contrario verificar el conexionado del aparato.
- Una vez que la batería lleve más de 60 minutos en carga, puede verificarse el funcionamiento en emergencia del proyector desconectando la tensión de red, o pulsando durante unos instantes el botón de encendido del telemando Ref. BT-12 (opcional).
- El proyector se suministra con las baterías descargadas. Son necesarias 24 horas de carga a la tensión nominal para que los proyectores estén completamente operativos.

FUNCIONAMIENTO

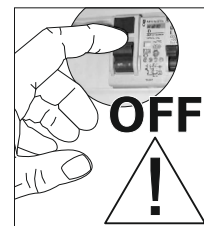
- En presencia de red el proyector está en estado de alerta con las baterías recargándose a corriente constante. Debe lucir el LED de señalización.
- Cuando la tensión de red cae por debajo del 70% del valor nominal, el proyector pasa a estado de funcionamiento de emergencia, encendiéndose los focos que incorpora el equipo.
- En estado de funcionamiento de emergencia, los focos pueden ser apagados mediante el telemando, situando el proyector en estado de reposo. El equipo retornará automáticamente al estado de alerta al restablecerse el suministro eléctrico.
- El test de funcionamiento y la puesta en estado de reposo a distancia pueden hacerse mediante el telemando: Ref. BT-12

MANTENIMIENTO

- Debe verificarse periódicamente el estado del LED señalizador, las baterías de los proyectores y los focos.
- Control visual:
 - El LED indicador luce: proyector en estado de alerta.
 - El LED indicador no luce: falso contacto o falta de tensión de alimentación. Verificar.
 - Las baterías deben reponerse cuando la autonomía no es conforme con la duración asignada.
- El circuito electrónico no debe manipularse nunca en estado de alerta (presencia de red) ni en estado de funcionamiento de emergencia.
- Para proceder al reemplazo de la batería, deberá desconectarse el proyector de la tensión de red.

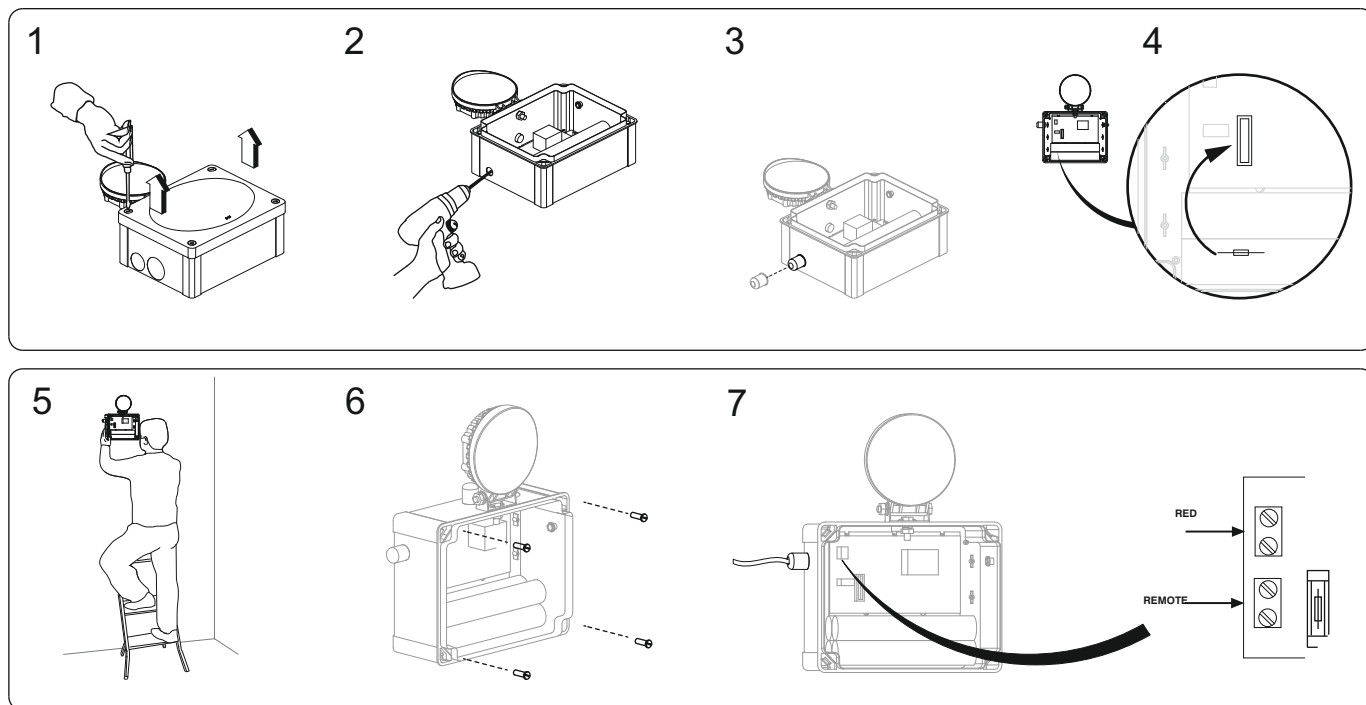
Este producto debe instalarse de acuerdo con el código de instalación aplicable, por una persona familiarizada con la construcción y funcionamiento del producto y los peligros implicados

THIS PRODUCT MUST BE INSTALLED IN ACCORDANCE WITH THE APPLICABLE INSTALLATION CODE BY A PERSON FAMILIAR WITH THE CONSTRUCTION AND OPERATION OF THE PRODUCT AND THE HAZARDS INVOLVED



Model: 13.5522.**** Projector SD

INSTALACIÓN



VERIFICATION

- Connect the supply voltage. The green LED mains indicator and the green LED battery-charge indicator should be lit up. Otherwise, check the device wiring.
- It's recommended the batteries to be charged for a minimum of 16 hours before a full discharge test is performed. However, checking of the emergency LED light source function may be performed after 1 hour by momentarily pressing the tests witch on the unit.
- In case a Test Switch is not visible, the luminaire has a Magnetic Test Switch that may be activated by holding a magnet near the label marked "Magnetic Test Switch".
- Interrupting supply will Discharge Emergency Lighting Batteries. If supply remains interrupted for long period, permanent damage to the batteries may result due to excessive battery discharge. Please, do not subject units to a high number of charge/discharge cycles as can occur on temporary power supply.

Inspection and Maintenance.

Must be performed in accordance with AS/NZS2293-2 for Australian and NewZealand installations and in accordance with relevant local standards in other countries. Batteries should be replaced when the rated duration is no longer achieved.

Battery Replacement. IMPORTANT: It is recommended to disconnect mains supply to the unit before open the luminaire for battery replacement. The batteries must be replaced when the unit no longer meets rated operating life. The model number is stamped on the battery pack label.

Warning. When disposing of batteries please do not pierce, incinerate or shortcircuit. Batteries contain cadmium and therefore should bedisposedof in accordance with recognized disposal methods.

Warranty. Sagelux guarantees this emergency lighting unit for a period of one year from date of dispatch, solely against arising from faulty materials or workmanship, and provided that the unit has been stored, shipped, installed, used and maintained in accordance with the manufacturers instructions and relevant standards. Misuse, negligence or modification of the unit voids all warranties. Please, consult Sagelux Conditions of Sale for details on warranty liability.

Disclaimer. The information and advice given in this document should be only taken as a guide. Both are given in good faith and are true to thebest of our knowledge, though no guarantee of accuracy is given, and thus persons receiving information should determine its suitability.

Technical Data. For full technical or photometric data please consult Sagelux www.sagelux.com/eng

Important notice. Sagelux recommends and advises that only suitably personnel undertake installation and maintenance of this emergency lighting unit, and that theinstallation complies with relevant safety and electrical standards.

Caution. IMPORTANT! It is recommended to disconnect mains supply to the unit before an insulation resistance check.

PhotometricClassification. Australian Standards AS2293 specifies lighting orientation of the luminaire, with respect to the LED light source, is critical for spacing distances quoted by the photometric classification. Please, refer to spacing table for XXX classification.

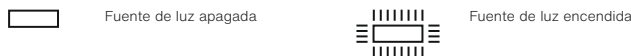
Installation and wiring instructions. Please, see instruction diagram on top.

Standard Luminaire. Installation Testing

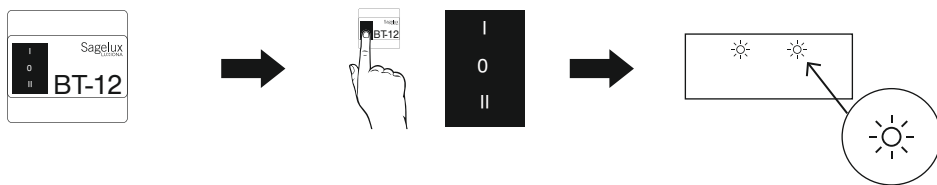
1 - Significado de los leds de señalización (LED SATI)

Visor de estado	Estado de la luminaria (Solución)	
	Verde fijo	Luminaria OK
	Verde parpadeo lento	Test en curso
	Ámbar fijo	Error en el paso al estado de emergencia (revisar fusible)
	Ámbar parpadeo lento	Autonomía insuficiente (Reemplazar la batería)
	Ámbar parpadeo rápido	Error en la fuente luminosa

Legenda iconos





Modo de configuración



2 - Puesta en reposo por telemando

Tras la interrupción voluntaria de la iluminación convencional, una pulsación en la tecla OFF pone la luminaria en estado de reposo para evitar la descarga de la batería.

Al volver a encender la luz convencional, la luminaria vuelve automáticamente al modo de espera.

Acción		Indicaciones visuales	
 1 segundo	APAGA LA FUENTE DE LUZ	Estado fuente luminosa	
		Estado del visor	

3 - Control del estado de la luminaria

Esta operación sólo se llevará a cabo cuando esté presente la alimentación de la red.

Control automático (Sistema SATI).

Las luminarias gestionan automáticamente los ensayos periódicos definidos en las normas (NF C 71-820, NF EN 62034). La hora de los tests se fija a la hora de la primera puesta en tensión de la luminaria:

Una vez a la semana:

Test del paso de emergencia y de la fuente luminosa durante 3 s.

Una vez al trimestre:

Test del paso de emergencia, de la fuente luminosa y de la duración de la batería..

Acción		Indicaciones visuales	
	ON (I) 20 segundos	Estado fuente luminosa	
		Estado del visor	
	ON (I) 10 segundos	Estado fuente luminosa	
		Estado del visor	
	ON (I) 1 segundo	Estado fuente luminosa	3 seg
		Estado del visor	
	ON (I) 4 segundos	Estado fuente luminosa	Autonomía
		Estado del visor	

** La batería debe ser cargada durante 24 horas previamente.

⚠ Los test automáticos siempre se lanzan con la batería totalmente cargada. Es responsabilidad del usuario lanzar los tests con la batería cargada.

4 - Suprimir un error

Acción		Indicaciones visuales	
	<p>SUPRIMIR UN MENSAJE DE ERROR</p> <p>Luminaria con mensaje de error (modo de fallo): Pulsar 1 segundo sobre el botón "ON" del telemando (para un control simultáneo de todas las luminarias conectadas a él).</p>	Estado fuente luminosa	
		Estado del visor	 Verde parpadeo rápido